

Abschlussveranstaltung

Phase 2: Daten Sammeln und Sichten

IMMOBILIENPROZESS PFARREI ST. PETRUS



ZUKUNFTSRÄUME
Immobilienprozesse
im Bistum Hildesheim



ST. PETRUS
Wolfenbüttel, Schöppenstedt, Heiningen, Dorstadt

Ablauf

- Überblick über den Prozessverlauf
- Ergebnisse der Phase 2
 - Sozialraumanalyse
 - Pastorale Situation
 - Gebäudeanalyse
- Pause
- Austausch

Überblick über den Prozessverlauf - 1

Prozess der Vergewisserung und Umsetzung

Ziel des Immobilienprozesses in der Pfarrei ist es, innerhalb von maximal 2 Jahren zu einer verantworteten und gemeinsam getragenen Vereinbarung über das künftige Immobilienkonzept der Pfarrei zu kommen.

Überblick über den Prozessverlauf - 2

1. PHASE: Vorbereiten und Klären (ca. 3 Monate)

- Bildung einer Projektgruppe innerhalb der Pfarrei
- Bildung einer Projektgruppe im BGV
- Abschluss einer schriftlichen Vereinbarung (Kontrakt).

2. PHASE: Sammeln und Sichten (ca. 6 Monate)

- schriftliche Zusammenfassung der Datenerhebungen
- Abschlussveranstaltung in der Pfarrei mit der Möglichkeit hoher Beteiligung

3. PHASE: Perspektiven entwickeln (ca. 6–12 Monate)

- Schriftliche Niederlegung für die weitere pastorale Entwicklung in der Pfarrei.
- Schriftliche Darstellung von möglichen Konsequenzen aus den Zielperspektiven für die Immobilienplanung innerhalb der Pfarrei
- Erstellung eines ersten Finanzrahmenkonzept

4. PHASE: Entscheiden (ca. 2 Monate)

- Es sollen verbindliche und klare Entscheidungen über die zukünftige Gestaltung des Immobilienbestands in der Pfarrei getroffen werden, die dann zur Umsetzung kommen. Die Entscheidungen werden schriftlich dokumentiert.

Überblick über den Prozessverlauf: Phase 1

Projektgruppe der Pfarrei:

- Angelika Heldt
- Carsten Fuß
- Jannik Heroldt
- Detlef Hanisch
- Hans-Georg Schmedes
- Peter Stark
- Matthias Eggers
- Christiane Kreiß
(Projektleiterin)

Projektgruppe BGV

- Matthias Voß
- Reimund Wolf
- Donnabelle Blunk

Kontrakt:

- Einigung auf den vom Bistum vorgegebenen Prozessablauf
- Begleitung und Unterstützung durch die Projektgruppe des Bistums
- Anerkennung der vorgegebenen Bedingungen
Nur solche Projekte werden vom Bistum finanziell unterstützt, die Ergebnis eines durchlaufenen Prozesses sind.
- Anfragen der Projektgruppe der Pfarrei:
Kann das Bistum wirklich nur 2% der Kirchensteuer für bauliche Investitionen erübrigen?
Der Kontrakt ist kein Vertrag unter gleichrangigen Partnern.

A grayscale illustration of the seven dwarfs from Disney's Snow White, walking along a large, textured log. From left to right: Dopey is on the far left, followed by Sleepy, Happy, Grumpy, Sneezy, Doc, and Bashful on the far right. Each dwarf has a unique personality and appearance, including various hats, beards, and tools like pickaxes and a lantern. The background is a plain, light gray.

Phase 2

SAMMELN UND SICHTEN

Phase 2

1. Sozialraumanalyse der Kommune
2. Pastorale Situation
3. Gebäudeanalyse





Sozialraumanalyse der Kommune



Bevölkerungsstruktur im Landkreis

Bevölkerung im Landkreis Wolfenbüttel: ca. 121.000

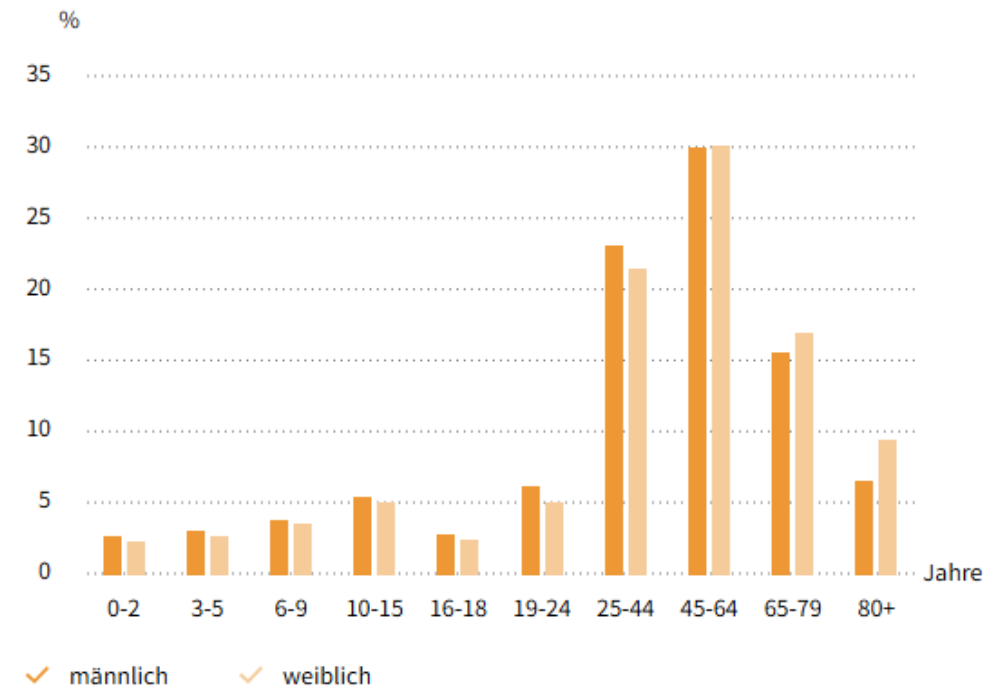
Bevölkerungsentwicklung ist in den letzten 10+ Jahren stabil (+/- 1%)

Die aktuelle Altersstruktur zeigt einen (für Deutschland üblichen):

- Hohen Anteil der 45- bis 64-Jährigen
- Erhöhten Anteil der 25- bis 44-Jährigen

Geringer Anteil ausländische Bevölkerung (8,1% gegenüber 11,6% in Niedersachsen)

Wolfenbüttel, LK | Altersstruktur - Ist-Daten





Wo arbeiten die Menschen?

Der Landkreis Wolfenbüttel gehört zur Metropolregion Hannover-Braunschweig-Göttingen-Wolfsburg und liegt im Südosten Niedersachsens im nördlichen Harzvorland. Durch direkte Autobahnanbindungen erreicht man die Oberzentren der Region in kurzer Zeit.

Täglich pendeln 33.000 Menschen aus dem Landkreis zur Arbeit.

Größte Arbeitgeber der Region sind u. a.:

- Jägermeister
- MKN
- Stadt Wolfenbüttel
- Landkreis Wolfenbüttel
- Reisebüro Schmidt / momento Reisen
- Surfactor GmbH in Schöppenstedt
- Evangelisch-lutherische Landeskirche Braunschweig
- JVA Wolfenbüttel
- Städtisches Klinikum Wolfenbüttel
- Ostfalia Hochschule für angewandte Wissenschaften



Sozialraum - Landkreis Wolfenbüttel



Interview mit Landrätin
Christiana Steinbrügge
am 9. Juli 2025

Herausforderungen:

- Finanzen
- Demografie
- Migration

Schwerpunkte:

- Einsamkeit
- Unterstützung von Familien
- Betreuung und Pflegebedarf von Senior*innen

Erwartungen an die Kirche:

- Die Kirche soll sich ruhig politisch einmischen:
Sie soll hörbar und sichtbar sein!
- Kooperationspartner in sozialen Fragen
- Begegnungsorte schaffen



Sozialraum - Stadt Wolfenbüttel



Interview mit
Bürgermeister
Ivica Lukanic
am 5. September 2025

Herausforderungen:

- Finanzen
- Demografie
- Arbeitskräftemangel

Schwerpunkte:

- Reduzierung der Betreuungsplätze in KiTas
- Stromnetzausbau und Wärmeplanung
- Entbürokratisierung im sozialen Bereich

Erwartungen an die Kirche:

- Gemeinsame Betreuungskonzepte vor Ort
(z.B. Stadtteilnetzwerk)
- Frei werdende Gebäude für Wohnkonzepte zur Verfügung stellen
- „Die Kirchen sollen attraktive Angebote für die Menschen machen.“
- „Kirchen sollen sich sehr viel mutiger engagieren in neuen Wohnkonzepten und auch selber investieren.“



Sozialraum - St. Joseph



Interview mit dem
Bürgermeister
der Samtgemeinde Elm-Asse
Dirk Neumann
am 5. September 2025

Herausforderungen:

- Ansprüche an die Kommunen wachsen
- Wachsende Respektlosigkeit
- Schöppenstedt hat sozial schwaches Milieu
- Sozialer Brennpunkt

Schwerpunkt:

- Finanzen

Erwartungen an die Kirche:

- Projekt "Segensreich"
- Schaffung von Begegnungsorten
- Zusammenarbeit der Kirchen



Sozialraum - Heilig Kreuz und St. Peter und Paul



Interview mit dem
Bürgermeister
der Samtgemeinde Oderwald
Marc Lohmann
am 15. Juli 2025

Herausforderungen:

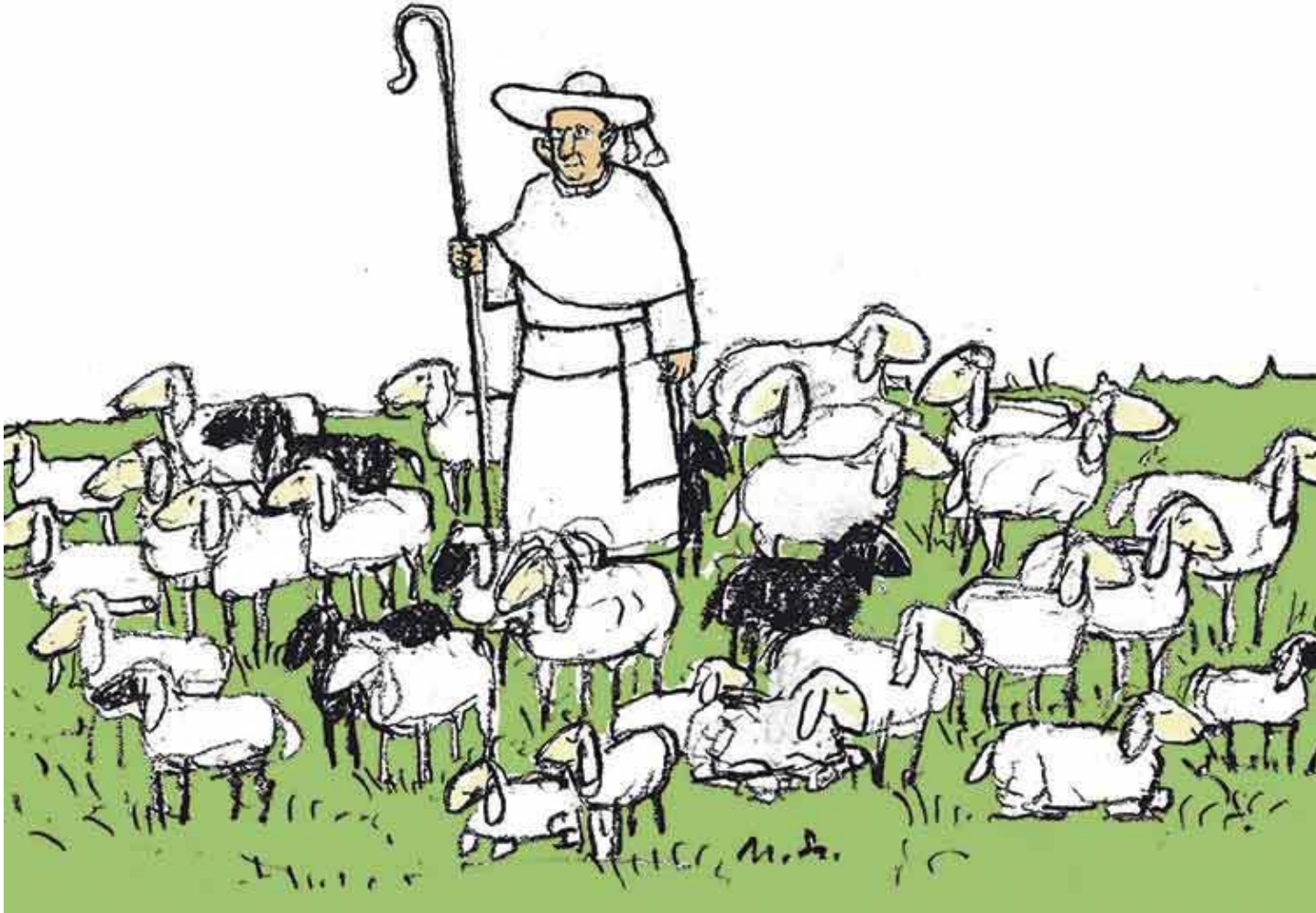
- 6 unterschiedliche Gemeinden
- Wegbrechen des ehrenamtlichen Engagements
- Mobilität zu Einkaufs- und Versorgungszentren
- Negative Grundstimmungen
- Demographie

Schwerpunkte:

- Frühkindliche Bildung
- Wohnraumbeschaffung
- Medizinische Versorgung
- Digitalisierung

Erwartungen an die Kirche:

- Vernetzung mit "Oderwald Sozial"
- Vernetzung im kulturellen Bereich
- Zusammenführen von kirchlichen und politischen Gemeinschaften



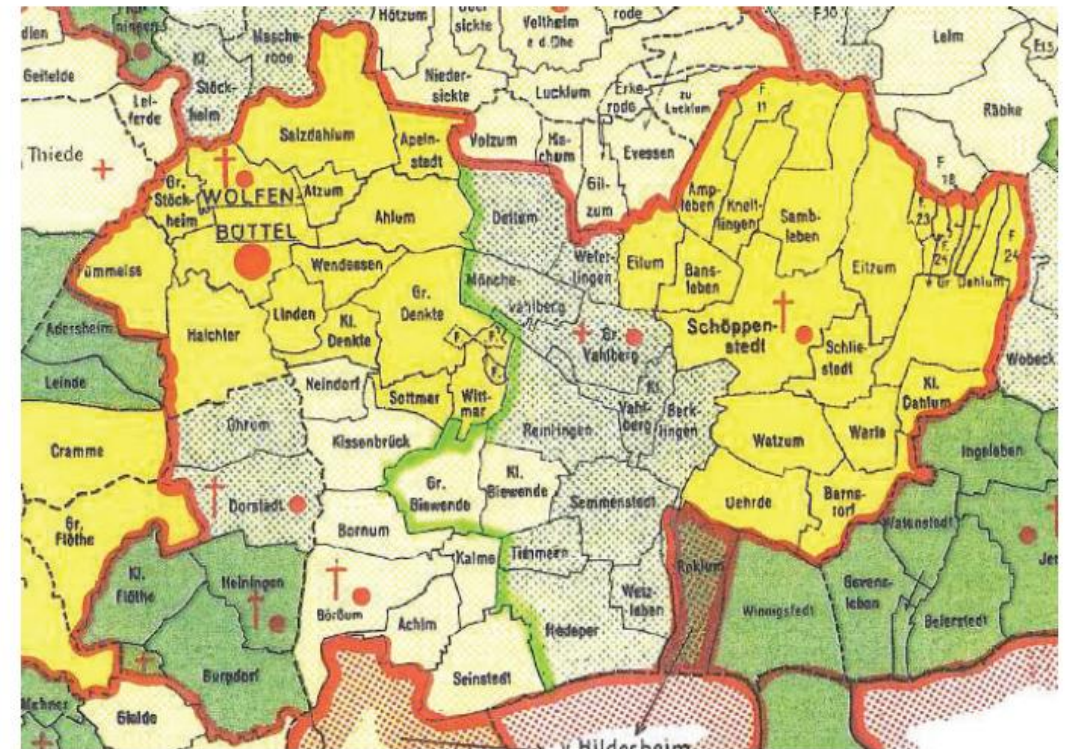
Pastorale Situation



Basisdaten der Pfarrei St. Petrus

- ca 6.900 Mitglieder
- 4 Kirchorte mit 5 Kirchgebäuden
 - St. Petrus (Wolfenbüttel)
 - St. Ansgar (Wolfenbüttel)
 - St. Joseph (Schöppenstedt)
 - St. Peter und Paul / Hl. Kreuz (Heiningen / Dorstadt)
- 3 Friedhöfe
 - Wolfenbüttel, Heiningen, Dorstadt
- Pfarrgebiet ähnlich zum Landkreis Wolfenbüttel

Pfarrgebiet von St. Petrus in Wolfenbüttel





Kirchort St. Petrus

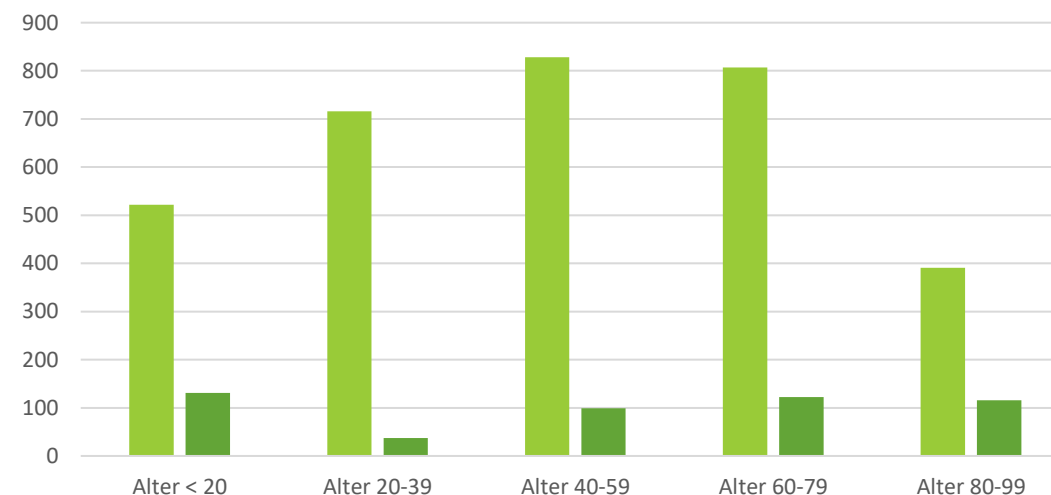
3.264 Mitglieder, ca. 200 bis 250 Gottesdienstbesucher



Besonderheit:

- Pfarrkirche
- Zentrale Lage
- 6 Pflegeheime

St. Petrus



	Alter < 20	Alter 20-39	Alter 40-59	Alter 60-79	Alter 80-99	gesamt
Gemeindemitglieder	522	716	828	807	391	3.264
Aktive	131	37	99	122	116	636
Aktive in Prozent	25%	5%	12%	15%	30%	19%



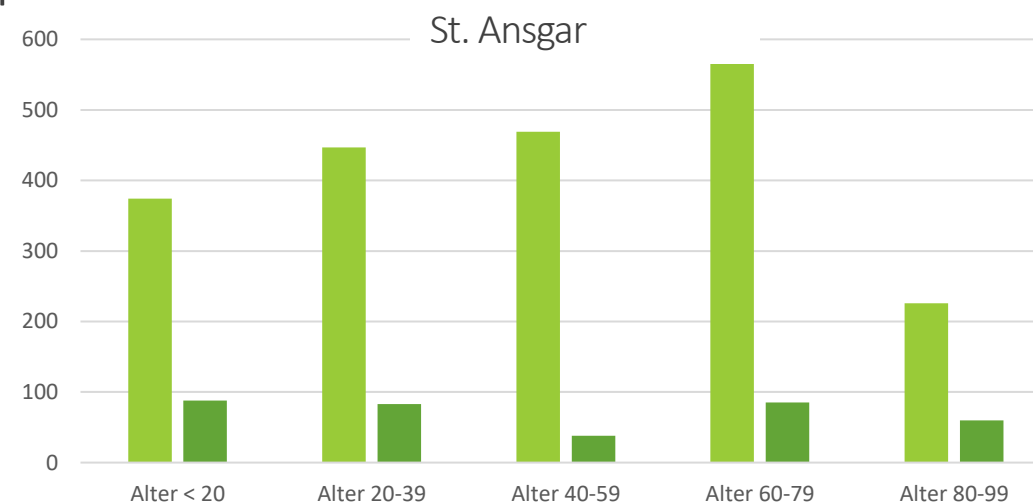
Kirchort St. Ansgar

2.081 Mitglieder, ca. 60 bis 80 Gottesdienstbesucher



Besonderheit:

- KiTa
- Familienzentrum
- Stadtteilnetzwerk



	Alter < 20	Alter 20-39	Alter 40-59	Alter 60-79	Alter 80-99	gesamt
Gemeindemitglieder	374	447	469	565	226	2.081
Aktive	88	83	38	85	60	442
Aktive in Prozent	24%	19%	8%	15%	27%	21%

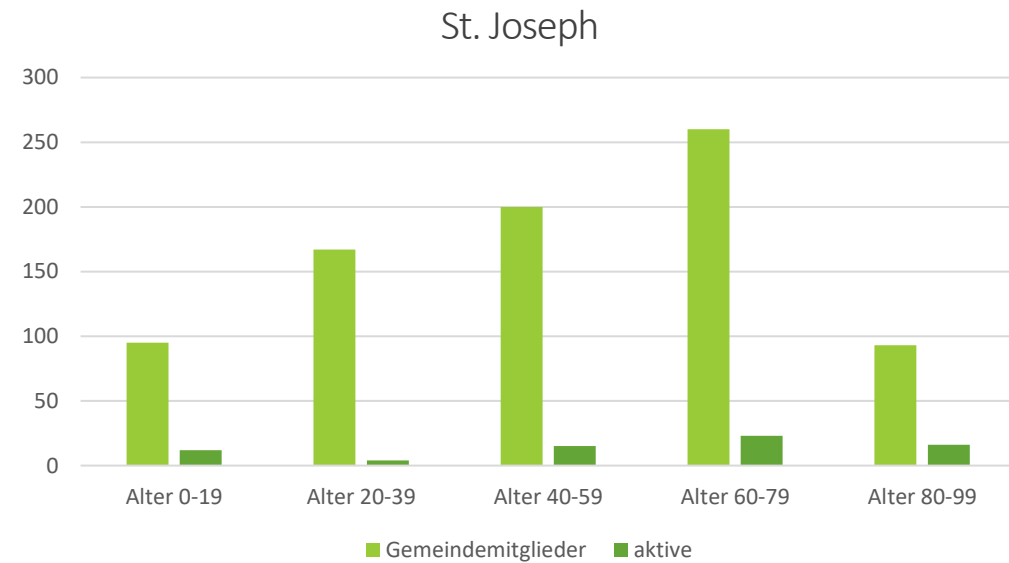


Kirchort St. Joseph 815 Mitglieder, ca. 40 bis 60 Gottesdienstbesucher



Besonderheit:

- Weite Entfernung
- Starke Kolpingfamilie
- Flächenmäßig größter Kirchort



	Alter 0-19	Alter 20-39	Alter 40-59	Alter 60-79	Alter 80-99	gesamt
Gemeindemitglieder	95	167	200	260	93	815
Aktive	12	4	15	23	16	82
Aktive in Prozent	13%	2%	8%	9%	17%	10%

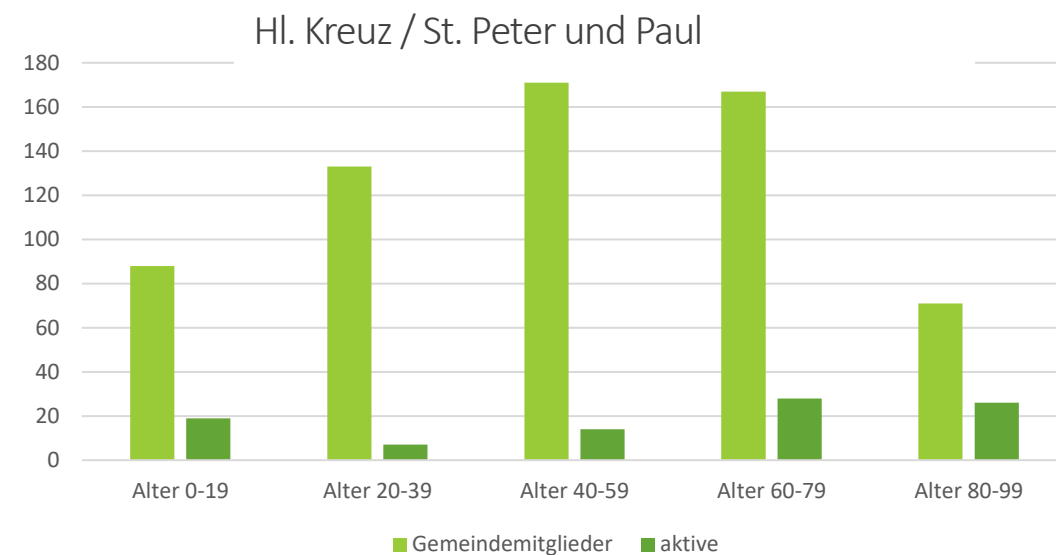


Kirchort Hl. Kreuz/ St. Peter und Paul
630 Mitglieder, ca. 25 bis 40 Gottesdienstbesucher



Besonderheiten:

- 2 Kirchen
- Älteste Kirche
- Klosterkammer
- Begegnungshaus



	Alter 0-19	Alter 20-39	Alter 40-59	Alter 60-79	Alter 80-99	gesamt
Gemeindemitglieder	88	133	171	167	71	630
Aktive	19	7	14	28	26	113
Aktive in Prozent	22%	5%	8%	17%	37%	18%



Einrichtungen mit katholischer Beteiligung in der Stadt Wolfenbüttel

Gebiet St. Petrus

Caritasverband Wolfenbüttel

Katholische Grundschule

Ökumenische Suppenküche

Willkommens-Café

Gebiet St. Ansgar

Kindertagesstätte St. Ansgar

Ökumenisches Familienzentrum

Stadtteilnetzwerk Gartenhöhe





Gemeindliche Gruppen St. Petrus

Liturgie

- Messdiener*in
- Küster*in
- Kantor*in
- Lektor*in
- Kommunionhelfer*in
- Blumenschmuck

Jugend

- Jugend-Orga-Team
- Jugendverband
- Ferienfreizeit Ameland
- Sternsinger

Vorbereitung verschiedener Gottesdienstformen

- Familiengottesdienst
- Kindergottesdienst
- "Kirchenmäuse"
- Kontemplatives Gebet
- Wort-Gottes-Feier
- Frauengottesdienst
- Weltgebetstag
- Morgenlob

Kirchliches Leben

- Pfarrcaritas
- Glaubensgespräch für Frauen
- Kolpingfamilie
- AG "Queer-sensible Liturgie"
- Sonntagstreff
- Mittwochs-Frühstück
- Elisabeth-Kreis
- Kreuzbund
- Senior*innen-Geburtstag

Musik

- Kirchenchor
- Kinderchor
- 9.30-Chor
- Spontiband



Gemeindliche Gruppen St. Ansgar

Jugend

- Katholische Jugend
- Ameland-Gruppe
- Ministranten und mehr

Kooperationen

- Stadtteilnetzwerk
- Deutsch-Französische Gesellschaft
- Philippinischer Kulturverein
- Kindergarten
- Familienzentrum

Musik
In St. Ansgar

Kirchliches Leben:

- Seniorengruppe
- Frauenkreis
- Offenes Café St. Ansgar
- Koki-Tage
- Lebenswoche
- Krippenspielgruppe
- Gymnastikgruppe
- Tischtennisgruppe
- Theatergruppe



Kooperationen St. Ansgar – Interviews mit...

Bernd Schauder, Geschäftsführer
der Lebenshilfe

Schwerpunkte:

- Steigende Zahl der Menschen mit Beeinträchtigung
- Planung eines Hauses neben der "Ulme".

Konkret:

- Kirche als Konzertraum für Band der Lebenshilfe
- Unterstützung beim Gottesdienstbesuch

Elke Neumann, Schulleiterin der
Grundschule am Geitelplatz

Herausforderungen:

- Fehlende Räume
- Verpflichtende Ganztagsbetreuung
- Familien mit unterschiedlichen kulturellen Wurzeln und Sprachen
- Berufstätigkeit beider Elternteile

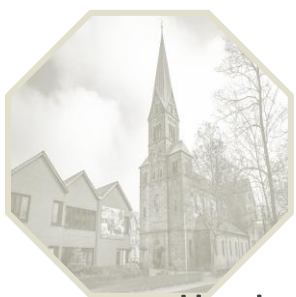
Schwerpunkte:

- Bis 2030 steigen die Schülerzahlen. Bereits jetzt ist die Schule 5-zügig, obwohl 4-zügig konzipiert.
- **Erwartungen an die Kirche:**
- Kooperation im Bereich der Nachmittagsbetreuung
- Nutzung von Räumen

Elvi Thelen, persönliche
Referentin der Präsidentin
der Ostfalia

Schwerpunkte:

- Über alle Standorte etwa 10.000 Studierende
- Wunsch nach Digitalisierung
- Viele Studierende wohnen nicht in Wolfenbüttel



Gemeindliche Gruppen St. Joseph

Eventbezogene Gruppen

- Sternsinger-Gruppe
- Begegnung nach Gottesdiensten (Lobpreis, Osternacht, Hl. Abend)
- Gemeindefest
- Fronleichnam (Altäre)
- Krippenteam
- Adventsliedersingen

Liturgie:

- Ministrant*innen
- Küster
- Lektor*innen
- Kommunionhelfer
- Organist
- Kirchenband „ConDios“
- Blumenschmuck

Haus/Hof/Garten

- Türdienst (tägliche Kirchenöffnung/-schließung)
- IT-Betreuung Pfarrheim
- Blumenbeete / Garten allgemein
- Müll-, Rasenmäh-, Winterdienst
- Pflege/Instandsetzung Pfarrhaus

Vorbereitung/Durchführung verschiedener Gottesdienstformen

- Andacht am Herz-Jesu-Freitag
- Bibelteilen
- Rosenkranzgebet
- Weltgebetstag
- Agape
- Meditation
- Lobpreis

Kirchliches Leben

- Nachmittagscafé
- Gesprächsangebot
- Stammtisch
- Monatsversammlung
- Junge-Erwachsene-Treff
- Ministranten-Treff
- Begegnung nach Godis
- Empfänge (Fastenessen, Erntedank, Fronleichnam)



Kooperation St. Joseph



Interview mit
der Bürgermeisterin
der Stadt Schöppenstedt
Andrea Föninger
am 21. August 2025

Herausforderungen:

- Es gibt Menschen, die sich für die Gemeinschaft engagieren, und solche, die für sich sein wollen.

Schwerpunkte:

- Eltern haben weniger Zeit für ihre Kinder
- Gegen rechte Tendenzen vorgehen

Erwartungen an die Kirche:

- Für den Bürgermeister ist das soziale Netzwerk wichtig. Dazu gehören die Kirchen.
- Gründung des Netzwerkes SchElm-Net: Bitte weiter dabei bleiben.
- Generationsübergreifende Projekte
- „Die katholische Kirche ist in Ordnung und soll so bleiben wie sie ist.“



Gemeindliche Gruppen Hl. Kreuz (Dorstadt) / St. Peter und Paul (Heiningen)

Ökumene

- Ök. Schulgottesdienst
- Ök. Gottesdienste im Advent und zu Himmelfahrt
- "Kaffeebus" in Schladen und Börßum
- Sternsinger
- Evangelische Veranstaltungen im katholischen Pfarrhaus

Kooperation

Schulgottesdienste in
Grundschule Börßum

Gemeindliche Gruppen

- Taizé Kreis
- Franziskusstube
- Gemeindetreff

Kirchliche Einrichtungen

- Friedhöfe Dorstadt und Heiningen
- privates Altenheim am Gutshof Dorstadt



Ökumene

Kernaussagen aus dem Interview mit Andreas Riekeberg,
Pfarrer der ev. Kirchengemeinde St. Thomas in Wolfenbüttel



„Es wird weiterhin den Abbau von Pfarrstellen geben, was zu großen Organisationsformen führen wird.“

„Es gibt eine stärkere Eventisierung. Der normale Gottesdienst wird schlechter besucht. Die Menschen kommen zahlreicher, wenn etwas Besonderes angeboten wird.“

„Ohne St. Ansgar wäre St. Thomas sozusagen das einzige 'Heiligtum' in diesem Quartier“.

„Die Arbeit mit den Konfirmanden ist sehr wichtig.“



Ökumene

Kernaussagen aus dem Interview mit Frank Ahlgrim,
ev. Pfarrer Werlaburgdorf / Heiningen / Gielde



„ Die Kirche sollte sich gegen Rechtspopulismus positionieren und die Menschen auf Krisensituationen vorbereiten, damit sie handlungsfähig sind. Sie haben keine eigenen Bewältigungsstrategien mehr. Der Tod wird verdrängt. Rituale geben Halt.“

„ Die Grundwerte tragen nicht mehr, die Gesellschaft wird individueller, Rechtsruck in der Gesellschaft. Vieles gilt als sprachfähig, was vor 10 Jahren nicht gegangen wäre. Die Schere zwischen arm und reich geht weiter auseinander.

„Mehr ökumenische Gottesdienste!? Frage der Akzeptanz! Ich habe das Gefühl, dass sich katholische Christen mehr im Vollzug gegenüber ev. Christen abgrenzen als umgekehrt, z. B. Abendmahl.“



Ökumene

Kernaussagen aus dem Interview mit Propst
Martin Cachej der ev. Propstei Schöppenstedt



„Die evangelische Kirche ist keine Volkskirche mehr.“

„Wir brauchen mehr Kreative Lösungen gegen Vereinsamung, z.B. der Arzt verschreibt ein Rezept zum Besuch eines Seniorennachmittags.“

„Das Projekt „Segensreich“ ist sehr erfolgreich. In einem bisher ungenutzten Haus werden Angebote gemacht, z.B. Schach-AG. Dadurch erreichen wir Menschen, die sonst nie in die Kirche kommen.“

„Die vorhandenen Gebäude sollten wir gemeinsam nutzen. Gut sind Angebote mit Speis und Trank.“



Gebäudeanalyse

BAULICHE SITUATION



Immobilien der Pfarrei

Google Maps **Wolfenbüttel - St. Petrus**



Kartendaten © 2025 GeoBasis-DE/WKG (©2009), Google 2 km

- 1) St. Petrus Wolfenbüttel
- 2) St. Ansgar Wolfenbüttel
- 3) St. Joseph Schöppenstedt
- 4) Hl. Kreuz Dorstadt
- 5) St. Peter und Paul Heiningen



Gebäudearten St. Petrus, Wolfenbüttel

Kirche Harztorwall 2



Pfarrbüro und Wohnung
Harztorwall 2



Gemeindehaus (Roncalli-Haus)
Ansicht Krumme Straße





Gebäudearten St. Petrus, Wolfenbüttel

Bürogebäude (Caritas) Krumme Straße 56



Wohngebäude Krumme Straße 55





Gebäudearten St. Petrus, Wolfenbüttel



Kartendaten © 2023 ,Kartendaten © 2023 GeoBasis-DE/BKG (©2009) 10 m

- 1) Kirche
- 2) Raum der Stille
- 3) Roncalli-Haus
- 4) Pfarrheim und Büro
- 5) Bürogebäude
- 6) Wohngebäude
- 7) Garage



Gebäudearten St. Petrus, Wolfenbüttel

Gebäude	Art	BJ	Denkmal	Eigentum	Bauunterhalt	BGF
St. Petrus Krumme Str.	Kirche	1889	JA	Katholische Kirchengemeinde	Kirchengemeinde	838,00 m ²
Roncalli-Haus Harztorwall 2	Pfarrbüro, Pfarrwohnung, Gemeindehaus	1979	NEIN	Katholische Kirchengemeinde	Kirchengemeinde	2.168,00 m
Krumme Str. 55	Wohngebäude (vermietet)	1760	JA	Katholische Kirchengemeinde	Kirchengemeinde	892,00 m ²
Krumme Str. 56	Bürogebäude Caritas	Erwerb 2002	JA	Katholische Kirchengemeinde	Kirchengemeinde	1.139,00 m ²



Gebäudearten St. Ansgar, Wolfenbüttel

Kirche
Waldenburger Straße 1

Pfarrbüro
Waldenburger Straße 1a

Gemeindehaus und Wohnung
Elbinger Straße 28





Gebäudearten St. Ansgar, Wolfenbüttel

Kindergarten –
Elbinger Straße 28





Gebäudearten St. Ansgar, Wolfenbüttel



Bilder © 2025 Airbus, Bilder © 2025 Airbus, CNES / Airbus, GeoBasis-DE/BKG, Maxar Technologies, Kartendaten © 2025 GeoBasis-DE/BKG (© 2009), Google - 20 m

- 1) Kirche
- 2) Neuer Kindergarten
- 3) Bestehender Kindergarten
- 4) Pfarrheim und Büro
- 5) Garage



Gebäudearten St. Ansgar, Wolfenbüttel

Gebäude	Art	BJ	Denkmal	Eigentum	Bauunterhalt	Fläche (BGF)
St. Ansgar Elbinger Str. 1	Kirche	1973	NEIN	Katholische Kirchengemeinde	Kirchengemeinde	474,00 m ²
Elbinger Str. 28/ Waldenburger Str.1A	Pfarrheim, Pfarrbüro	1971	NEIN	Katholische Kirchengemeinde	Kirchengemeinde	1.793,00 m ²
Waldenburger Str.1A	Garage	1973	NEIN	Katholische Kirchengemeinde	Kirchengemeinde	40,00 m ²
Waldenburger Str. 1 / Elbinger Straße 28	Kindergarten	1973 / 2025	NEIN	Katholische Kirchengemeinde	Politische Gemeinde (87%)	731,00 m ² (alte KiTa)
Allerheiligenkapelle	Friedhofskapelle		NEIN	Katholische Kirchengemeinde	Kirchengemeinde	



Gebäudearten St. Joseph, Schöppenstedt

Kirche - Neue Straße 6



Pfarrheim - Neue Str. 6



Nebengebäude
(Gartenhaus) - Neue Str. 6





Gebäudearten St. Joseph, Schöppenstedt



- 1) Kirche
- 2) Pfarrheim
- 3) Gartenhaus (Backhaus)
- 4) Garage



Gebäudearten St. Joseph, Schöppenstedt

Gebäude	Art	BJ	Denkmal	Eigentum	%	Bau- unterhalt	BGF
St. Joseph Neue Str. 6	Kirche und Pfarrheim	1927	JA	Bischöflicher Stuhl	100	Kirchengemeinde	1.137,00 m ²
Backhaus Neue Str. 6	Gartenhaus	1730	JA	Bischöflicher Stuhl	100	Kirchengemeinde	116,00 m ²



Gebäudearten Hl. Kreuz, Dorstadt

Kirche - Harzstraße 50

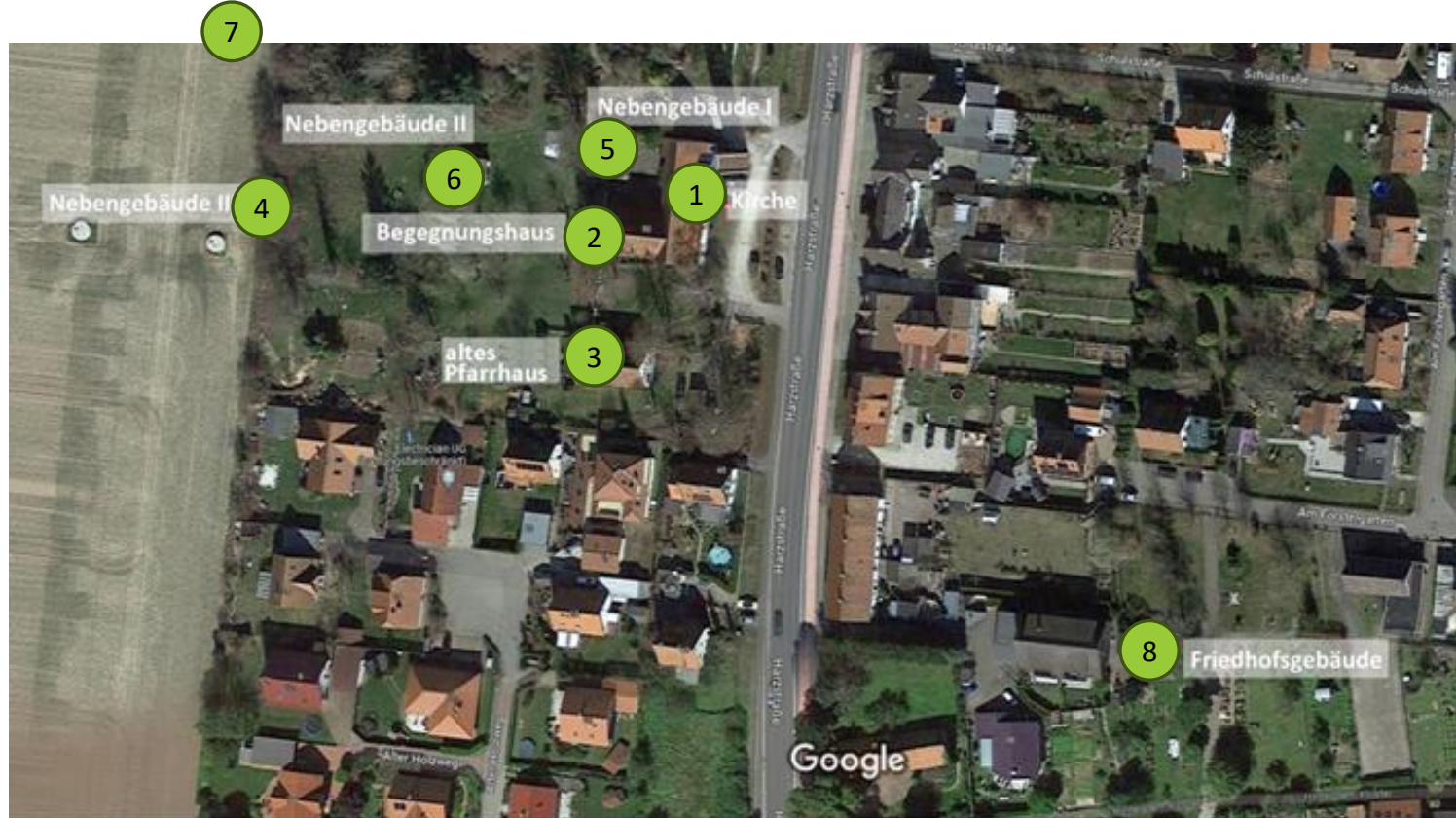
Begegnungshaus- Harzstraße 50

Wohnhaus - Harzstraße 49





Gebäudearten Hl. Kreuz, Dorstadt



Bilder © 2023 CNES / Airbus, GeoBasis-DE/BKG, Maxar Technologies, Kartendaten © 2023 GeoBasis-DE/BKG (©2009) 20 m

- 1) Kirche
- 2) Begegnungshaus
- 3) Altes Pfarrhaus / Wohnhaus
- 4) Gartenhaus
- 5) Gartenhaus mit Pergola
- 6) Gerätehaus
- 7) Kleine Marienkapelle
- 8) Friedhofskapelle



Gebäudearten Hl. Kreuz, Dorstadt

Gebäude	Art	BJ	Denkmal	Eigentum	Bau- unterhalt	BGF
Heilig Kreuz Harzstr. 50	Kirche	1937	JA	Katholische Kirchengemeinde	Klosterkammer	298,00 m ²
Begegnungshaus Harzstr. 50	Pfarrheim	1937	NEIN	Katholische Kirchengemeinde	Kirchengemeinde	682,00 m ²
Harzstr. 49 (Altes Pfarrhaus)	Wohnhaus	1937	NEIN	Katholische Kirchengemeinde	Kirchengemeinde	509,00 m ²
Im Förstergarten	Friedhofs- kapelle	1950er Jahre	NEIN	Katholische Kirchengemeinde	Kirchengemeinde	75,00 m ²



Gebäudearten St. Peter und Paul, Heiningen

Kirche - Dorfstraße



Pfarrheim / Wohnhaus - Dorfstraße





Gebäudearten St. Peter und Paul, Heiningen



- 1) Kirche
- 2) Pfarrheim
- 3) Garage



Gebäudearten St. Peter und Paul, Heiningen

Gebäude	Art	BJ	Denkmal	Eigentum	Bau- unterhalt	BGF
St. Peter und Paul Dorfstr. 1	Kirche	1100	JA	Fremde Eigentümer (Klosterkammer Hannover)	Klosterkammer	1.005,00 m ²
Dorfstr. 1	Pfarrheim inkl. 2 Mietwohnungen	1817	JA NLD-Gruppe	Katholische Kirchengemeinde	Kirchengemeinde	749,00 m ²



Immobilienentwicklung in den letzten Jahren

	St. Petrus	St. Ansgar	St. Joseph	Hl. Kreuz	St. Peter und Paul
Kirche	Komplettsanierung in 2020	Ergänzung der Orgel Schließanlage	Innenanstrich 2007 Kirchturm, Außenfassade, Dachrinne 2015 Barrierefreier Zugang 2024		
Pfarrheim	Brandschutzsanierung 2019 Beginn der energetischen Sanierung 2025	Renovierung und Umbau im UG 2013 Parkettsanierung im Saal 2024	Barrierefreier Zugang Anfang 2026	Herrichtung von Küche und Gemeindesaal 2022	Herrichtung von Terrasse und Parkplatz 2021
Sonstige		Kindergarten: Neubau 2025	Backhaus: Errichtung Brotbackofen in 2008		



Anstehende Sanierungsmaßnahmen in der Pfarrei

	St. Petrus	St. Ansgar	St. Joseph	Hl. Kreuz	St. Peter und Paul
Kirche	-/-	Fenster Beleuchtung	Anstrich innen Sanierung Zuwegung	Heizung Anstrich innen	Fenster Gebäudetrocknung
Pfarr- heim	Heizung Toilettensanierung	Brandschutz- sanierung	Komplettsanierung 1. u. 2. Etage	Komplettsanierung Keller und 1. Etage	Grundrissoptimierung Poröse Fenster und Mauerwerk
Sonstige	Büro- und Wohngebäude: Fenster und Dach	Kindergarten: -/-	Backhaus: Die Fassade ist in einem sanierungs- bedürftigen Zustand Instandsetzung Brotbackofen		



Auslastung St. Petrus

Belegung im Roncallihaus im Jahr 2025:
2130 Belegungen

Raum	Anzahl der Belegungen
Roncallihaus Kleiner Saal	342
Roncallihaus Großer Saal	468
Roncallihaus Küche	213
Roncallihaus Kolpingraum	271
Roncallihaus Leseraum	89
Roncallihaus DPSG	6
Roncallihaus Balkonzimmer	130
Roncallihaus Webraum	230
Roncallihaus Messdieneraum	39
Roncallihaus Jugendraum	255
Roncallihaus Kinderspielkreis	82
Pfarrbüro St. Petrus Kl. Besprechungsraum	2
Pfarrbüro St. Petrus Gr. Besprechungsraum	3
Insgesamt:	2.130

Belegung der St. Petrus Kirche im Jahr 2025: Insgesamt 827 Belegungen

Mi, 1. 10. 2025	07:15-07:45 Morgenlob 08:45-09:30 Hl. Messe 10:00-12:00 Zeisling Kerzenständer 12:00-12:30 Stille Anbetung 14:15-15:15 Orgelunterricht 19:00-20:00 Begegnung in der Stille
Do, 2. 10. 2025	07:15-07:45 Morgenlob 10:00-11:45 Orgelunterricht 12:00-12:30 Stille Anbetung
Fr, 3. 10. 2025	07:15-07:45 Morgenlob - entfällt 09:00-11:00 Gottesdienstvorbereitung Orgel 12:00-12:30 Stille Anbetung 16:30-17:00 Familiensegen zum 35. Hochzeitstag 17:30-18:30 Herz-Jesu-Messe
So, 5. 10. 2025	11:00-12:00 Familienmesse mit anschl. Sonntagstreff 16:00-17:00 Kirchenmäuse
Di, 7. 10. 2025	07:15-07:45 Morgenlob 12:00-12:30 Stille Anbetung
Mi, 8. 10. 2025	07:15-07:45 Morgenlob 08:45-09:30 Hl. Messe 12:00-12:30 Stille Anbetung 14:15-15:15 Orgelunterricht 19:00-20:00 Begegnung in der Stille
Do, 9. 10. 2025	07:15-07:45 Morgenlob 08:45-09:30 Stufengottesdienst Kl. 4 10:00-11:45 Orgelunterricht 12:00-12:30 Stille Anbetung 16:00-18:00 Gottesdienstvorbereitung Orgel
Fr, 10. 10. 2025	07:15-07:45 Morgenlob 09:00-11:00 Gottesdienstvorbereitung Orgel 12:00-12:30 Stille Anbetung
Sa, 11. 10. 2025	14:00-16:00 Kokitag Erklärmesse
So, 12. 10. 2025	11:00-12:00 Hl. Messe zu Erntedank
Di, 14. 10. 2025	07:15-07:45 Morgenlob 12:00-12:30 Stille Anbetung 17:00-18:00 Andacht zur Mitgliederversammlung der Caritas
Mi, 15. 10. 2025	07:15-07:45 Morgenlob 08:45-09:30 Hl. Messe 12:00-12:30 Stille Anbetung 15:00-16:00 Rosenkranzgebet im Raum der Stille 19:00-20:00 Begegnung in der Stille
Do, 16. 10. 2025	07:15-07:45 Morgenlob 12:00-12:30 Stille Anbetung
Fr, 17. 10. 2025	07:15-07:45 Morgenlob 09:00-11:00 Gottesdienstvorbereitung Orgel 12:00-12:30 Stille Anbetung
So, 19. 10. 2025	11:00-12:00 Hl. Messe
Di, 21. 10. 2025	07:15-07:45 Morgenlob 12:00-12:30 Stille Anbetung
Mi, 22. 10. 2025	07:15-07:45 Morgenlob 08:45-09:30 Wort-Gottes-Feier 10:00-12:00 Seis-Akkustik Wartung Lautsprecher 12:00-12:30 Stille Anbetung 19:00-20:00 Begegnung in der Stille
Do, 23. 10. 2025	07:15-07:45 Morgenlob 12:00-12:30 Stille Anbetung
Fr, 24. 10. 2025	07:15-07:45 Morgenlob 09:00-11:00 Gottesdienstvorbereitung Orgel 12:00-12:30 Stille Anbetung
Sa, 25. 10. 2025	15:00-16:00 Taufe von Frieda und Frederik
So, 26. 10. 2025	11:00-12:00 Wort-Gottes-Feier
Di, 28. 10. 2025	07:15-07:45 Morgenlob 12:00-12:30 Stille Anbetung
Mi, 29. 10. 2025	07:15-07:45 Morgenlob 08:45-09:30 Hl. Messe anschließend Frühstück 12:00-12:30 Stille Anbetung 19:00-20:00 Begegnung in der Stille
Do, 30. 10. 2025	07:15-07:45 Morgenlob 08:45-09:30 Stufengottesdienst Kl. 2 12:00-12:30 Stille Anbetung
Fr, 31. 10. 2025	07:15-07:45 Morgenlob 09:00-11:00 Gottesdienstvorbereitung Orgel 12:00-12:30 Stille Anbetung 18:00-19:00 Hl. Messe für die Verstorbenen der vergangenen 3 Monate und alle Trauernden



Auslastung St. Ansgar

Belegung des Gemeindezentrums im Jahr 2025:
1711 Belegungen

Raum	Anzahl der Belegungen
Pfarrzentrum St. Ansgar Saal	383
Pfarrzentrum St. Ansgar Küche	370
Pfarrzentrum St. Ansgar Besprechungsraum	53
Pfarrzentrum St. Ansgar Hedwigsraum	87
Pfarrzentrum St. Ansgar Messdienerkeller	289
Pfarrzentrum St. Ansgar Messdienerküche	204
Pfarrzentrum St. Ansgar Kindergottesdienstraum	192
Pfarrzentrum St. Ansgar Gruppenraum Durchgang	46
Pfarrzentrum St. Ansgar Pfarrhaus Küche	87
Insgesamt	1.711

Belegung der St. Ansgar Kirche im Jahr 2025:
insgesamt 86 Belegungen

<u>Mi, 1. 10. 2025</u>	<u>15:30-16:45 Rosenkranzgebet Frauenkreis St. Ansgar</u>
<u>Sa, 4. 10. 2025</u>	<u>18:00-19:00 Hl. Messe</u>
<u>Do, 9. 10. 2025</u>	<u>14:30-15:30 Hl. Messe mit anschließender Begegnung u. offenem Café</u>
<u>So, 12. 10. 2025</u>	<u>10:00-11:00 Wort-Gottes-Feier Wort-Gottes-Feier für Familien zu Erntedank</u>
<u>Sa, 18. 10. 2025</u>	<u>18:00-19:00 Hl. Messe</u>
<u>So, 26. 10. 2025</u>	<u>09:30-10:30 Hl. Messe -entfällt</u>



Auslastung St. Joseph

Belegung des Gemeindezentrums im Jahr 2025:
788 Belegungen

Raum	Anzahl der Belegungen
Pfarrheim St. Joseph Saal	194
Pfarrheim St. Joseph Küche	199
Pfarrheim St. Joseph 1. Etage	329
Pfarrheim St. Joseph 2. Etage	66
Insgesamt:	788

Belegung der St. Joseph Kirche im Jahr 2025:
Insgesamt 100 Belegungen

<u>Sa, 4.10. 2025</u>	<u>13:00-14:00 Taufe von Jannis</u>
<u>So, 5.10. 2025</u>	<u>09:30-10:30 Hl. Messe</u>
<u>Do, 9. 10. 2025</u>	<u>17:00-18:00 Bibelteilen</u> <u>18:00-19:00 Rosenkranz</u>
<u>Fr, 10. 10. 2025</u>	<u>17:00-18:00 Andacht mit</u> <u>Aussetzung</u>
<u>So, 12. 10. 2025</u>	<u>09:30-10:30 Hl. Messe zu Erntedank</u> <u>mit anschl. Begegnung</u>
<u>So, 19. 10. 2025</u>	<u>09:30-10:30 Wort-Gottes-Feier</u>
<u>So, 26.10. 2025</u>	<u>09:30-10:30 Wort-Gottes-Feier</u>



Auslastung Hl. Kreuz

Belegung im Begegnungshaus im Jahr 2025:
164 Belegungen

Raum	Anzahl der Belegungen
Besinnungshaus Hl. Kreuz Küche	32
Besinnungshaus Hl. Kreuz Zimmer	32
Bandraum	40
Kirchenasyl	60
Insgesamt:	164

Belegung der Hl. Kreuz Kirche im Jahr 2025:
Insgesamt 65 Belegungen

<u>So, 2. 11. 2025</u>	<u>09:30-09:50 Gräbersegnung Friedhof Dorstadt</u>
<u>Sa, 8. 11. 2025</u>	<u>18:00-19:00 Hl. Messe</u>
<u>Di, 11. 11. 2025</u>	<u>14:30-15:30 Hl. Messe mit anschl. Gemeindetreff</u>
<u>So, 16. 11. 2025</u>	<u>09:30-10:30 Hl. Messe</u>
<u>Sa, 22. 11. 2025</u>	<u>18:00-19:00 Hl. Messe</u>
<u>So, 30. 11. 2025</u>	<u>09:30-10:30 Wort-Gottes-Feier</u>



Auslastung St. Peter und Paul

Belegung des Pfarrheims im Jahr 2025:
14 Belegungen

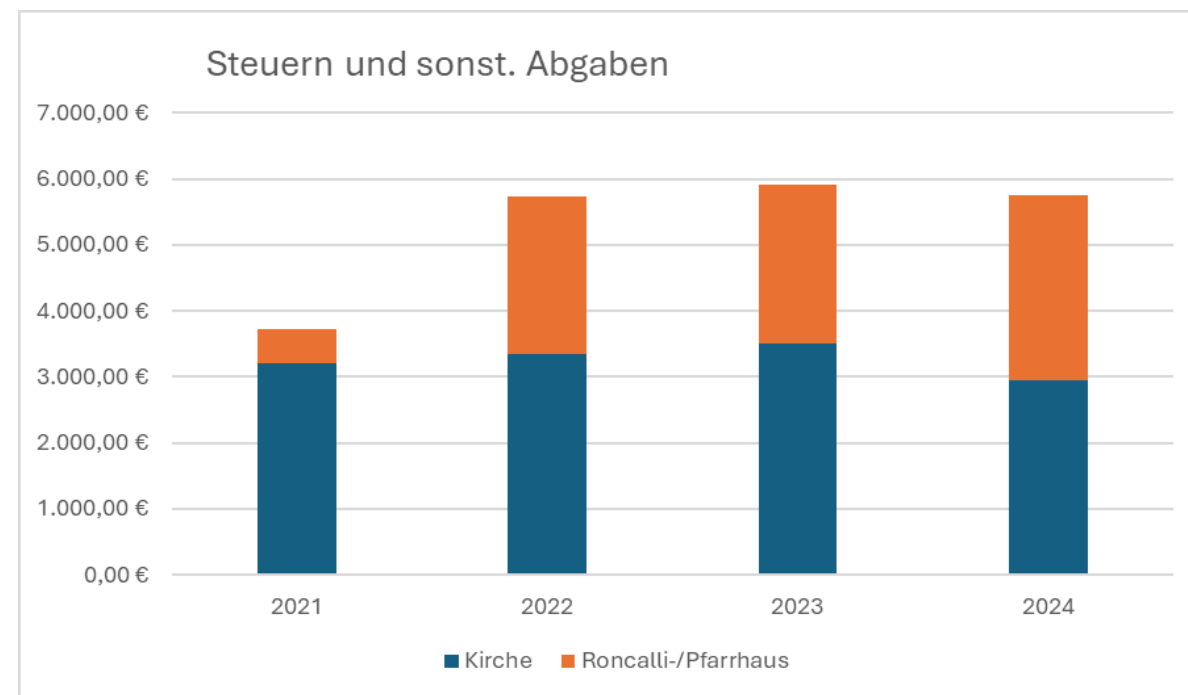
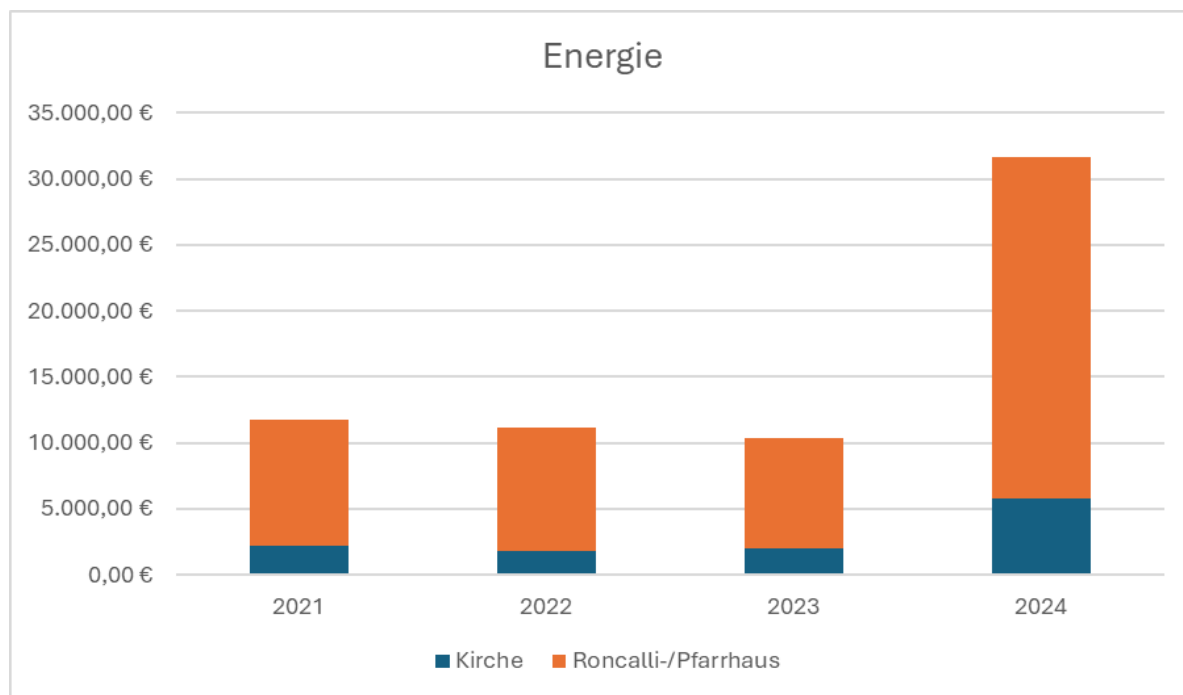
Raum	Anzahl der Belegungen
Pfarrhaus Heiningen Saal	14

Belegung der Kirche St. Peter und Paul im Jahr 2025:
insgesamt 65 Belegungen

<u>So, 5. 10. 2025</u>	<u>09:30-10:30 Wort-Gottes-Feier</u>
<u>Mo, 6. 10. 2025</u>	<u>19:30-20:30 Taizé-Gebet</u>
<u>Sa, 11. 10. 2025</u>	<u>18:00-19:00 Hl. Messe; Erntedank</u>
<u>So, 19. 10. 2025</u>	<u>09:30-10:30 Wort-Gottes-Feier</u>
<u>Mo, 20. 10. 2025</u>	<u>19:30-20:30 Taizé-Gebet</u>
<u>Sa, 25. 10. 2025</u>	<u>18:00-19:00 Wort-Gottes-Feier</u>

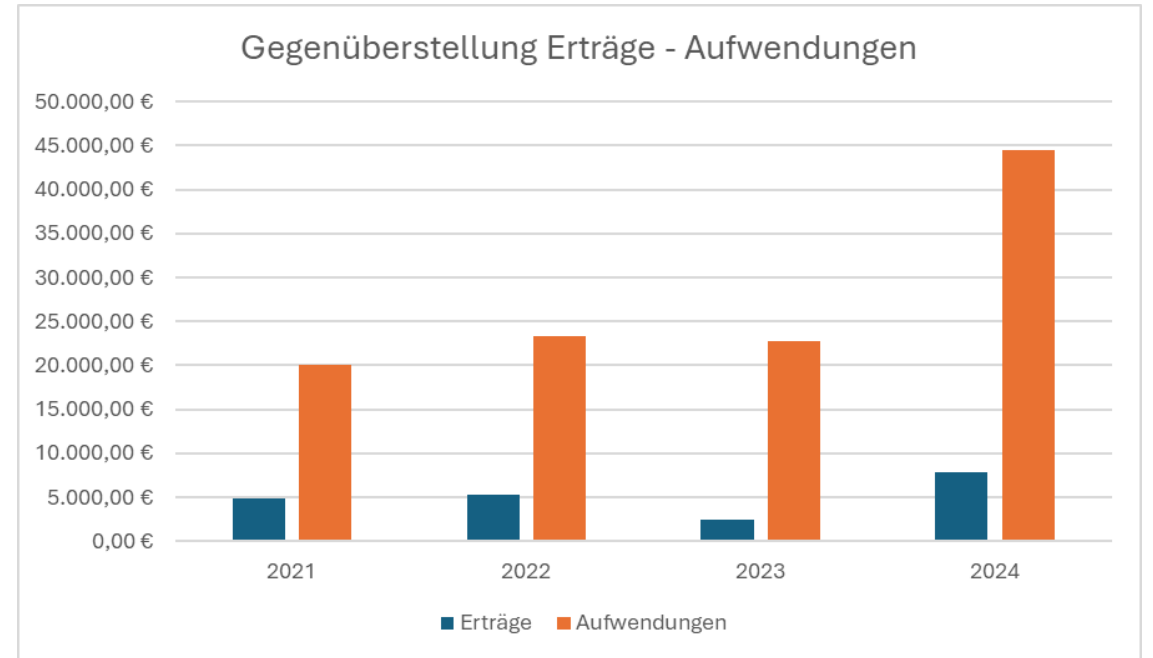
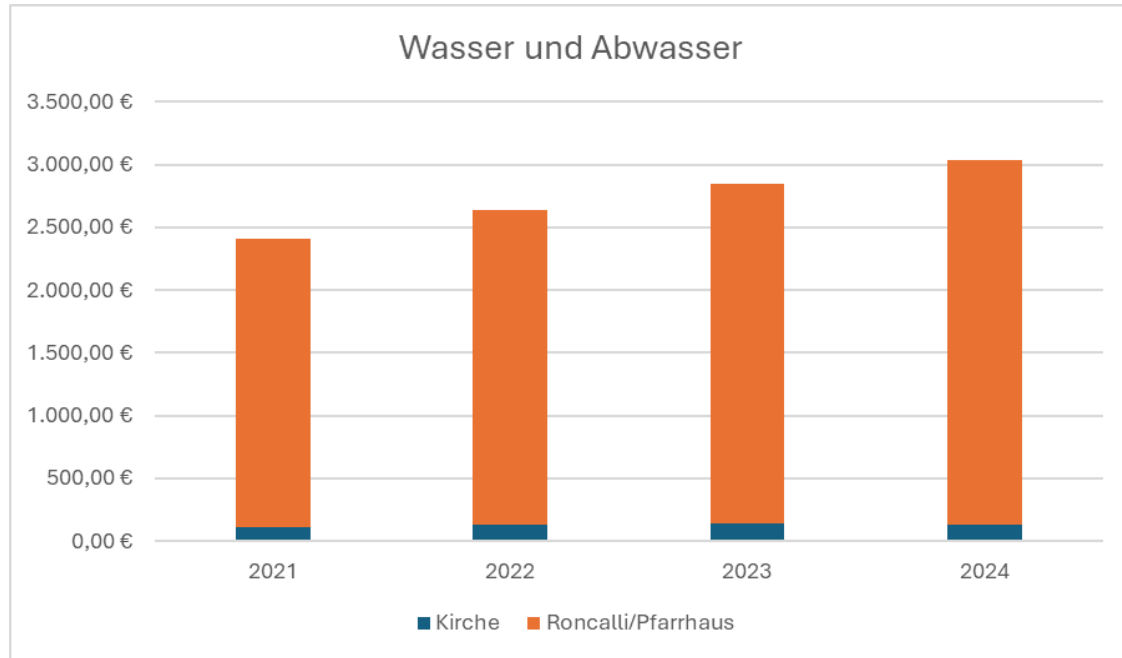


Unterhaltungskosten St. Petrus



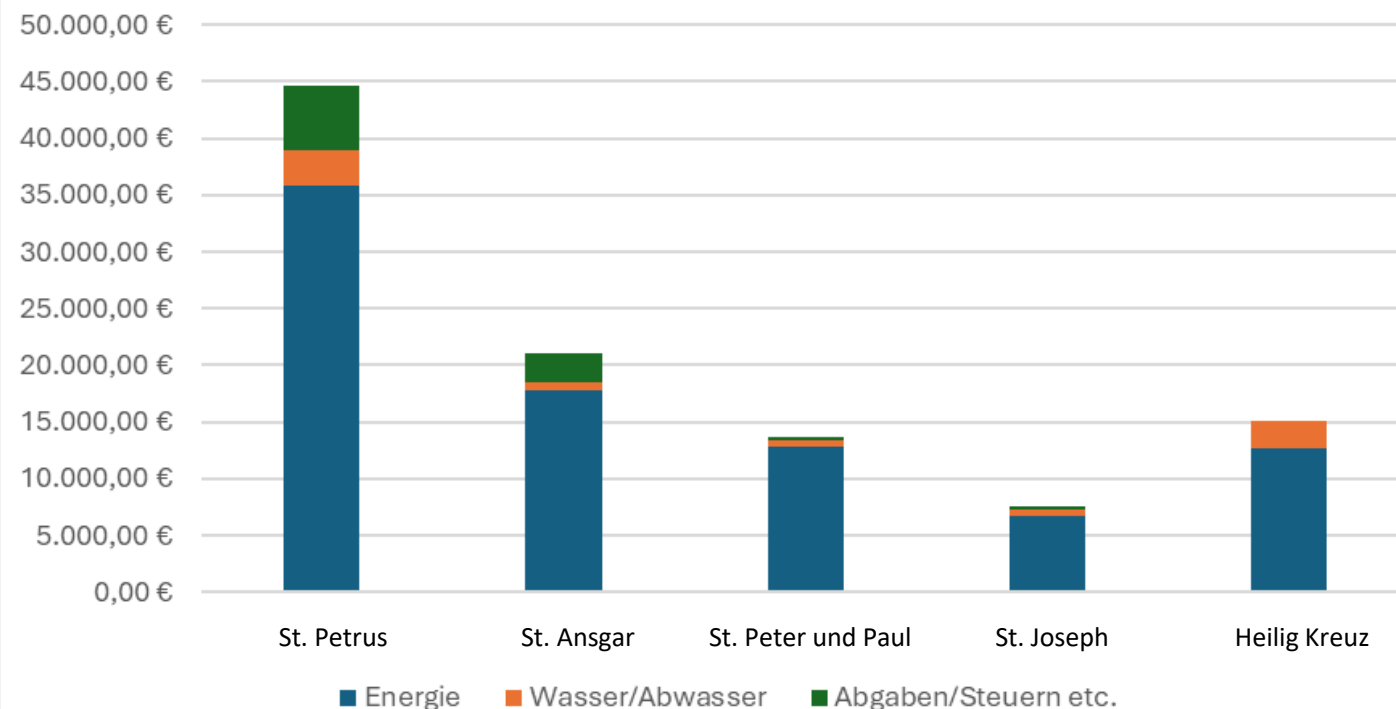


Unterhaltungskosten St. Petrus





Die Kirchorte im Vergleich



Kirchort	Kosten 2024
St. Petrus	44.664, 05 €
St. Ansgar	21.019, 93 €
St. Peter und Paul	13.684, 48 €
St. Joseph	7.574, 00 €
Hl. Kreuz	15.123,01 €
Insgesamt:	102.065, 47 €

Der Zuweisungsbetrag für alle Sachkosten betrug in der Schlüsselzuweisung 2024 172. 506,00 Euro. Für alle weiteren Sachkosten (Reinigung, Materialien, Organisten, Druckkosten, Reparaturen etc.) verbleiben nur etwa 70.000,- €.



Barrierefreiheit

	St. Petrus	St. Ansgar	St. Joseph	Hl. Kreuz	St. Peter und Paul
Kirche	Rampe am Parkplatz Eingang ebenerdig Rampe Altarraum	Rampe in die Kirche	Barrierefreier Zugang zur Kirche	Handlauf zur Kirche	-/-
Pfarrheim	Fahrstuhl zum Roncalli-Haus	Fahrstuhl zum Gemeindesaal	Fahrstuhl zum Gemeindehaus	-/-	Rampe

Name	Bedeutung	Auslastung	Betriebskosten	Baulicher Zustand
St. Petrus				
Kirche	Pfarrkirche, zentral	hoch	hoch	gut
Roncallihaus	Begegnungsstätte für die Stadt	hoch	hoch	gut
St. Ansgar				
Kirche	Versammlungskirche, Konzerte	gering	mittel	mittel
Gemeindehaus	Begegnungsstätte für den Stadtteil	hoch	mittel	mittel
St. Joseph				
Kirche	Einzige Kirche im Osten der Pfarrei Veranstaltungsort für Freiluftmessen & Pfarrfeste	mittel	gering	mittel
Gemeindehaus	Begegnungsort für Kolping Übernachtungsmöglichkeit für Gruppen & Pilger	mittel	gering	mittel bis schlecht
Hl. Kreuz				
Kirche	Fortführung der alten Kirche im Rittergut, alte Kunstgegenstände, kleinste Kirche der Pfarrei Großer Garten	mittel	mittel bis hoch	mittel bis schlecht
Begegnungshaus	Heimat der Franziskusstube und Kirchencafé	mittel	mittel bis hoch	mittel bis schlecht
St. Peter und Paul				
Kirche	Älteste Kirche der Pfarrei mit historischer Bedeutung Große Wiese	mittel	mittel	mittel
Gemeindehaus	Beinhaltet die Toiletten für Kirchenbesucher 2 Wohnungen	gering	mittel	mittel bis schlecht

Bedeutung und Zusammenschau der Kirchorte

Wünsche der Pfarreimitglieder



Umfrageergebnisse

95 Teilnehmer

92% werden erreicht durch Lichtblicke oder Newsletter

Großer Wunsch nach Gottesdiensten und Kirche in der Nähe

Moderne Haltung der Katholischen Kirche gewünscht

Hohe Beteiligung am Kirchort St. Joseph



Umfrageergebnisse unter 60 Jahre

Angebote für Kinder, junge Erwachsene/Paare

Begegnung, Kulturelle Angebote

Sakramentsvorbereitung, Ministranten,
Freizeitangebote, Lobpreis

Ökumene

Mehr Gespräche mit Pfarrer, geistliche Führung

Offenheit für Reformierung und Vielfalt

Nähe der Kirche: Erreichbarkeit ohne Auto

Wertschätzung, aber auch Sorgen bezüglich
des Immobilienprozesses

... über 60 Jahre

Angebote für Senioren

Begegnung, Kulturelle Angebote

Zufrieden mit aktuellen Angeboten

Wunsch nach mehr Seelsorge der
katholischen Kirche allgemein

Nähe der Kirche: Altersbedingte
Einschränkungen, lange
Gewohnheit/Heimat

Viel Lob für Ehren- und Hauptamtliche



Umfrage: Antwort zu Angebotsnutzung ist Nein (18 Personen)

Wünschen Informationen durch persönlichen Kontakt

Wünschen Gottesdienstort so nah wie möglich

Unzufriedenheit mit modernen Entwicklungen

Zufrieden mit Angebot, aber keine Nutzung



Wünsche aus den Kirchorten

St. Petrus (38)	St. Ansgar (18)	St. Joseph (29)	Hl. Kreuz / St. Peter und Paul (5)
Gottesdienste Kulturelle Angebote Treffen	Angebote für Kinder, junge Erwachsene/Paare Feste	Kolping Kulturelle Angebote Lobpreis	Besondere Veranstaltungen
Zufrieden mit dem Angebot	Regelmäßigkeit bei Angeboten	Mehr Hl. Messen	Weniger Weitergabe von Informationen als bei den anderen Kirchorte
Erwartungen an die katholische Kirche: Gemeinschaft, Offenheit, modern gleichzeitig Konstanz und Tradition	Missbrauchsaufarbeitung Unsere Gemeinde als Beispiel für Kirche	Mehr Anwesenheit des Pfarrers am Ort	Keine Ausgrenzung
	Zugehörigkeit auch zum Kirchort St. Petrus		Räumliche Nähe der Kirche weniger intensiv gefordert als andere Kirchorte



Pause

Austausch

Überblick über den Prozessverlauf - 3

3. PHASE: Perspektiven entwickeln

(ca. 6–12 Monate)

- Schriftliche Niederlegung für die weitere pastorale Entwicklung in der Pfarrei.
- Schriftliche Darstellung von möglichen Konsequenzen aus den Zielperspektiven für die Immobilienplanung innerhalb der Pfarrei
- Erstellung eines ersten Finanzrahmenkonzept

4. PHASE: Entscheiden (ca. 2 Monate)

- Es sollen verbindliche und klare Entscheidungen über die zukünftige Gestaltung des Immobilienbestands in der Pfarrei getroffen werden, die dann zur Umsetzung kommen. Die Entscheidungen werden schriftlich dokumentiert.